

La violencia contra las mujeres y las niñas en contexto.
*Comprender las desigualdades estructurales y las normas
sociales de género*

Guillermina Martin

Team Leader Regional Gender Team
UNDP LAC

24 de Enero de 2024

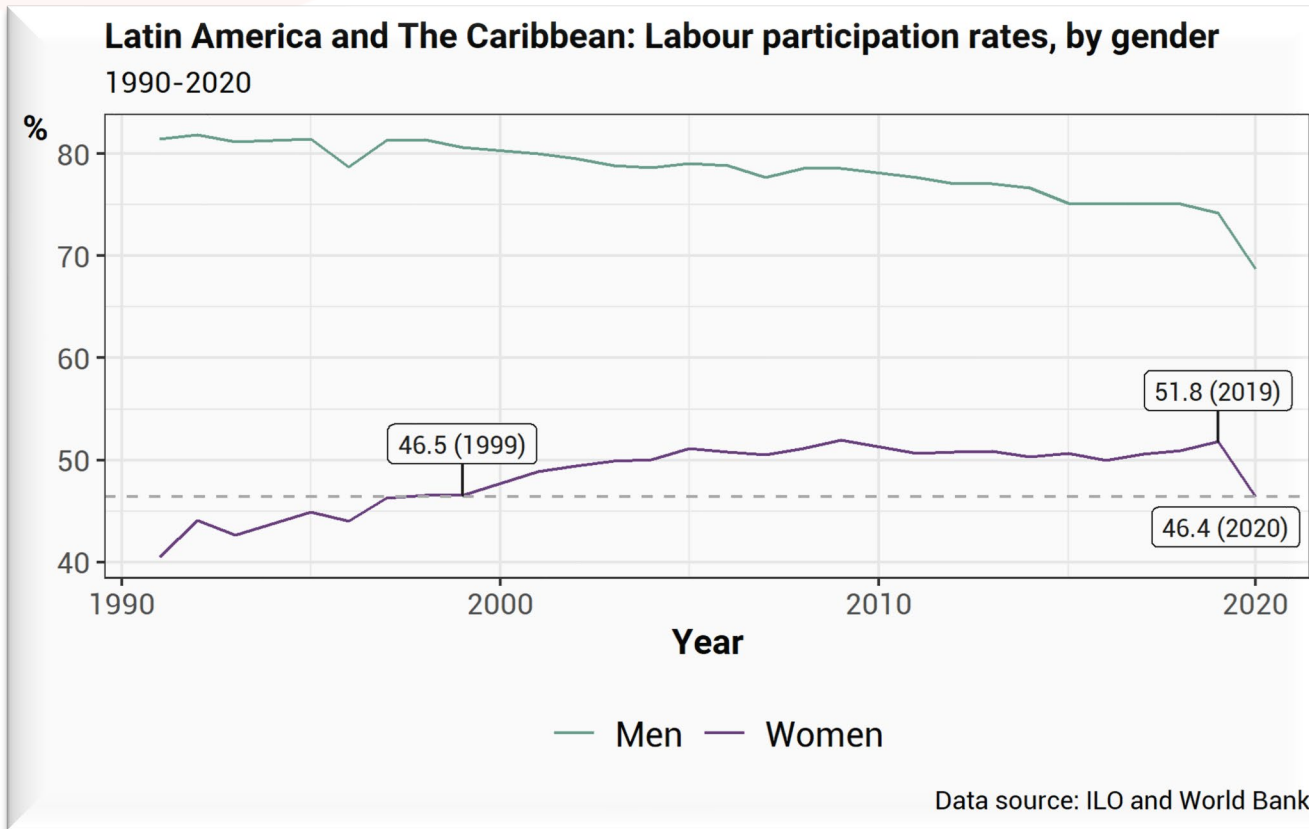
La igualdad de género en contexto

- Los recientes shocks, como los desequilibrios planetarios, la pandemia del Covid-19 y la crisis socioeconómica, están agravando las desigualdades de género.
 - La desigualdad económica está aumentando,
 - El cambio climático se ha convertido en una emergencia climática,
 - La gobernanza está en juego, con polarización, crisis democrática
 - Las crecientes crisis entrecruzadas chocan con las normas de género
 - La rápida digitalización tiene repercusiones, con potencial para ampliar las desigualdades,.
 - Persiste un desajuste entre el compromiso y la realidad cuando se trata de inversiones,

La VCMN en contexto

- La pobreza y la desigualdad multidimensionales **son factores estructurales constitutivos** de contextos de alto riesgo **asociados** a la VCMN+F (pobreza, crisis climática, desigualdades estructurales).
- **La inseguridad generalizada y el control territorial de los grupos delictivos son factores** de riesgo frente a la VCMN+FF.
- La violencia generada por **el crimen organizado** exacerba los riesgos de las mujeres y las niñas.
- La pobreza, la violencia y la inseguridad **expulsan** a las mujeres y niñas de sus países de origen y las exponen a riesgos específicos en relación con la violencia de género.
- Las no suficientes respuestas estatales **sostienen y favorecen** la desprotección de las mujeres, niñas y adolescentes.
- **Insuficiencia de recursos públicos** asignados a la eliminación de la VCMN+FF.

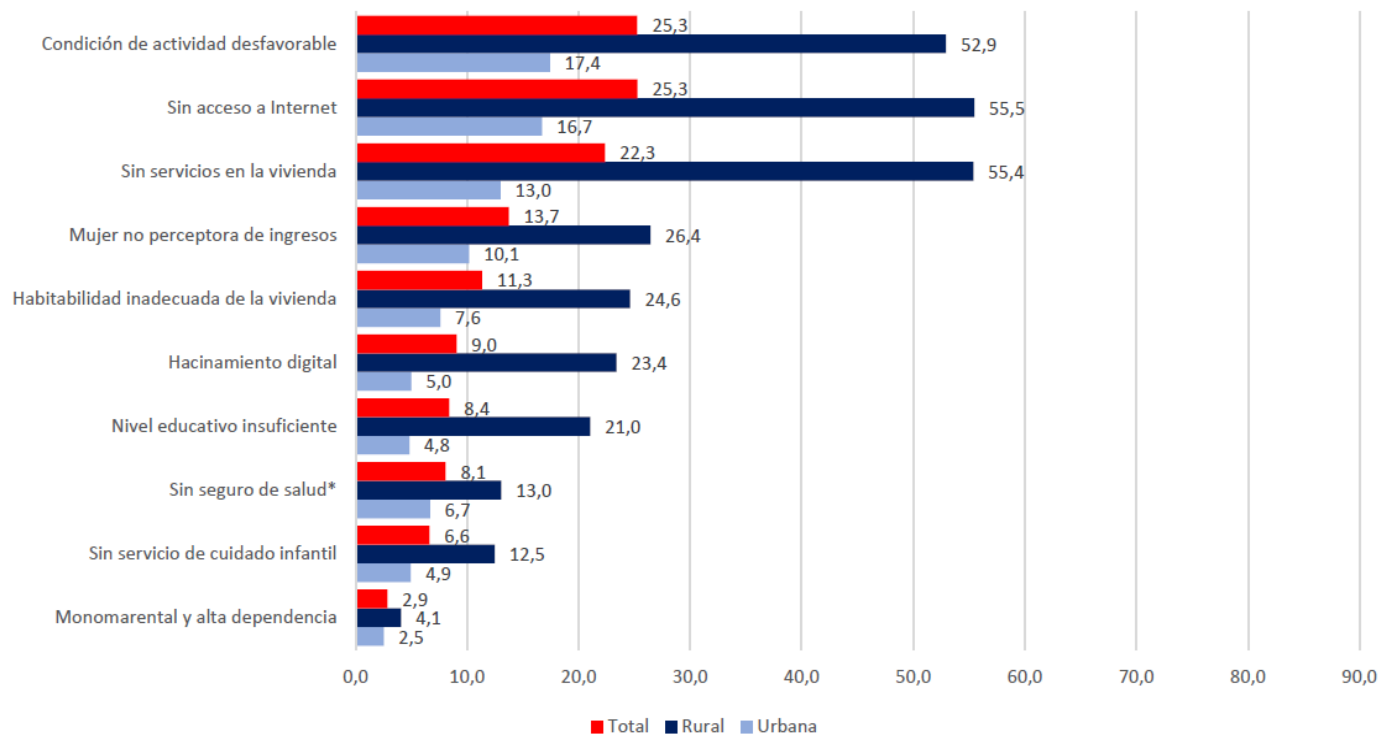
Millones de mujeres salieron de la fuerza laboral



- Durante 2020, la **contracción de las tasas de participación laboral de las mujeres (-10,4%)** fue más pronunciada que la de los hombres (-7,4%).
- Este descenso en la participación femenina es muy relevante **considerando las brechas de género preexistentes y la evolución de este indicador** durante las décadas anteriores.
- Una cifra tan baja de participación laboral femenina no se ve en la región desde 1999.

IPM por dimensión y población rural/urbana

Figura 2: Porcentaje de mujeres en situación de pobreza multidimensional que están privadas en cada indicador, por zona rural/urbana y totales en los países estudiados, circa 2019



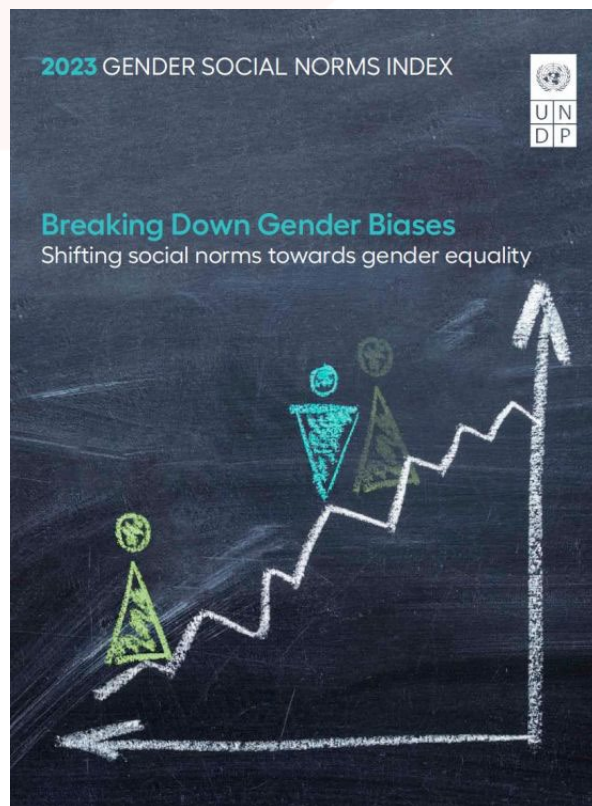
- Fundamental **comprender el tipo de privaciones** que determinan que una mujer vive en condiciones de pobreza multidimensional a efectos de orientar las políticas públicas.
- Por ejemplo, una de cada cuatro mujeres de los países de ALC carecen de condiciones laborales favorables (fuera de la fuerza laboral por realizar TNR, economía informal, ingresos inferiores al salario mínimo, desempleadas).

Las Normas Sociales de Género



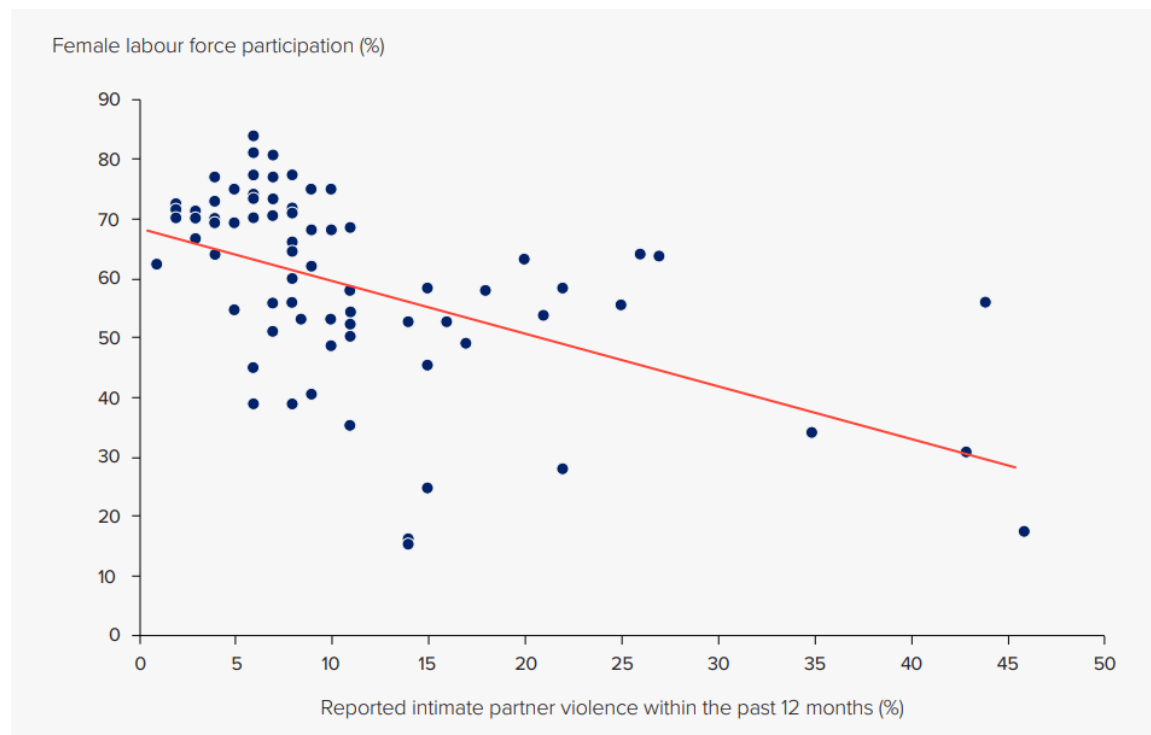
- Los países con menos movilización de mujeres tienen mayores prejuicios contra la igualdad de género
- El Índice de Desigualdad de Género revela una falta de mejora global en todas sus dimensiones. El valor mundial se ha estancado en 0,465 en los últimos 3 años.

Las Normas Sociales de Género



- 9 de cada 10 hombres y mujeres en el mundo siguen manteniendo al menos un sesgo contra las mujeres.
- 49% o casi la mitad de la población mundial todavía cree que los hombres son mejores líderes políticos que las mujeres
- el 40% opina que los hombres son mejores ejecutivos empresariales
- Un alarmante 25% (1 de cada 4 personas), cree que está justificado que un marido le pegue a su esposa.
- Una proporción similar (26 por ciento) de mujeres mayores de 15 años han experimentado violencia de pareja.
- Incluso las normas no explícitamente vinculadas a la violencia pueden resultar en la violencia contra las mujeres y las niñas. Por ejemplo, normas sociales que apoyan el control social o físico de los hombres sobre las mujeres puede aumentar el riesgo de violencia de pareja o el abuso sexual.

La violencia de pareja aumenta con la dependencia económica



- Según datos del IDH 2022, en los países con menor participación de las mujeres en el mercado laboral, las mujeres sufren más violencia de pareja.
- Aunque los hombres pueden también verse afectados, la mayoría de las sobrevivientes de violencia en el ámbito de la pareja son mujeres.

El femicidio/feminicidio es la expresión última y fatal de un continuum de violencia

Nudos estructurales de la desigualdad socioeconómica y la pobreza; los patrones culturales patriarcales, discriminatorios y violentos; la división sexual del trabajo y la injusta organización social del cuidado, y la concentración el poder y las relaciones de jerarquía en el ámbito público.

Vulneración reiterada de los derechos humanos de mujeres y niñas.

La violencia feminicida es una forma extrema de violencia que hace parte de un conjunto de conductas misóginas y discriminatorias que pueden finalizar en una expresión de violencia extrema que es el femicidio.

En conclusión:

La violencia contra las mujeres y las niñas es un problema de seguridad ciudadana, pero no lo resuelve las políticas de seguridad ciudadana.

Por tanto, se requiere:

- Un abordaje integral y multidimensional de la política pública, que integre:
 - **Datos:**
 - Construcción de consensos conceptuales y homologación de metodologías y técnicas de recolección, gestión y administración de la información que expresen la multicausalidad y la multidimensionalidad de la VCMN+ FF, la trata y las desapariciones.
 - Análisis más sofisticados, sobre la relación entre las normas sociales de género, la polarización y los crecientes discursos de odio con la VCMN-FF
 - **Políticas de 3era Generación:**
 - Políticas públicas integrales (nacionales y locales), interinstitucionales y con presencia diferentes actores gubernamentales (MAM, justicia, salud, educación, seguridad, economía y desarrollo social). Procesos de **transformación integral de los diseños institucionales estatales**
 - Fortalecer las legislaciones y Planes Integrales de Erradicación de la VCMN. Reforzar respuestas integrales de Prevención-Respuesta-Sanción-**REPARACIÓN**. Reforzar la **capacidad de inversión de los gobiernos**, en todo el ciclo de respuesta a la VCMN pero sobre todo en el **acceso al empleo, a la protección social y la autonomía económica**.
 - **Estrategias de prevención y atención de la violencia de género** con enfoque territorial y comunitario.

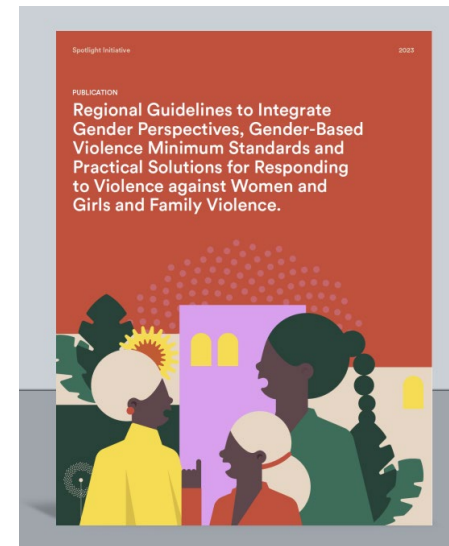
Por tanto, se requiere:

- Un abordaje integral y multidimensional de la política pública, que integre:
 - **Cambios en Normas Sociales y Masculinidades Positivas:**
 - Analizar y comprender como se refuerzan las normas sociales de género discriminatorias. Encuesta Específica para LAC
 - Trabajo con masculinidades positivas.
 - Trabajo con Sistema de Educativo y Medios de Comunicación.
 - Análisis y monitoreo de la VCMN en medios digitales.

PUBLICATIONS

SPOTLIGHT INITIATIVE

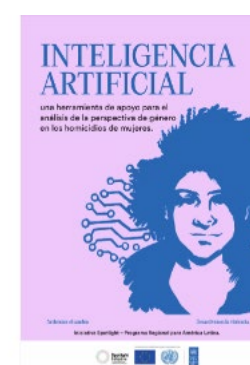
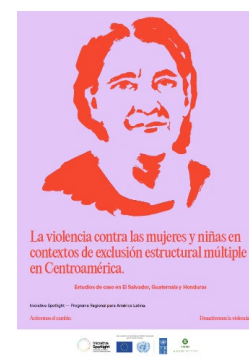
CARIBBEAN



PUBLICATIONS

SPOTLIGHT INITIATIVE

LATIN AMERICA





II SEMANA
DE LA **SEGURIDAD**
CIUDADANA

*info***SEGURA**



USAID
DEL PUEBLO DE LOS ESTADOS
UNIDOS DE AMÉRICA



P N
U D